

中华人民共和国国内贸易行业标准

SB/T 10996—2013

丝绸 缫丝企业生产管理规范

Silk—Manufacturing management practice for reeling mill

2013-04-16 发布

2013-11-01 实施



中华人民共和国商务部 发布

前 言

本标准按照 GB/T 1.1—2009 给出的规则起草。

本标准由中华人民共和国商务部提出并归口。

本标准主要起草单位：中国丝绸协会、浙江凯喜雅国际股份有限公司、浙江丝绸科技有限公司、江苏鑫缘茧丝绸集团股份有限公司、安徽源牌实业(集团)有限责任公司。

本标准主要起草人：卞幸儿、钱有清、刘文全、孙锦华、刘华平、汪海涛。

丝绸 缫丝企业生产管理规范

1 范围

本标准规定了缫丝企业的术语和定义、生产布局、生产基本条件、生产管理、质量管理与售后服务、综合能耗、环境保护与资源综合利用、安全生产与社会责任及监督管理等要求。

本标准适用于中华人民共和国境内从事缫丝生产经营的企业。

2 规范性引用文件

下列文件对于本文件的应用是必不可少的。凡是注日期的引用文件,仅注日期的版本适用于本文件。凡是不注日期的引用文件,其最新版本(包括所有的修改单)适用于本文件。

- GB/T 1797 生丝
- GB/T 1798 生丝试验方法
- GB/T 9111 桑蚕干茧试验方法
- GB/T 9176 桑蚕干茧
- GB 12348 工业企业厂界环境噪声排放标准
- GB 13271 锅炉大气污染物排放标准
- GB 18599 一般工业固体废物贮存、处置场污染控制标准
- GB/T 26380 纺织品 丝绸术语
- GB 28936 缫丝工业水污染物排放标准
- GB 50425 纺织工业企业环境保护设计规范
- GB 50477 纺织工业企业职业安全卫生设计规范
- CSC 9000-T 中国纺织企业社会责任管理体系

3 术语和定义

GB/T 26380 界定的以及下列术语和定义适用于本文件。

3.1

缫丝企业 reeling mill

以桑蚕茧为原料,经混、剥、(筛)、选、煮茧、缫丝、复摇、整理、检验等工序生产生丝的企业。

4 生产布局

4.1 新建或改扩建缫丝项目应符合国家产业规划和产业政策,生态环境规划和土地利用总体规划等要求。

4.2 缺水或水质较差地区原则上不再新建缫丝项目。水源相对充足地区新建缫丝项目,力求在工业园区内集中建设,实行集中供热和污染物的集中处理。缺少环境容量地区,新建或改扩建项目应与淘汰区域内落后产能相结合,原地改扩建项目不能增加污染物排放量。

5 生产基本条件

5.1 原料供应

缫丝企业应具有原料茧基地或稳定的供应渠道。

5.2 制丝用水

缫丝生产用水水质应符合表 1 要求。

表 1 缫丝生产用水水质要求

项 目	单 位	标准值	许可值
透明度	cm	100 以上	70 以上
pH 值	—	7.0	6.8~7.6
电导率	$\mu\text{S}/\text{cm}$	200	50~500
总硬度	Me/L	1.8 以下	2.8 以下
总碱度	Me/L	1.4	0.7~2.8
游离 CO_2	mg/ L	14	44
硫酸根(SO_4^{2-})	mg/ L	10 以下	30 以下
总铁	mg/ L	0.1 以下	0.3 以下
锰(Mn^{2+})	mg/ L	0	0.1 以下
氯根(Cl^-)	mg/ L	—	80 以下
KMnO_4 耗氧量	mg/ L	3 以下	8 以下

5.3 生产工序

缫丝企业的生产流程应按图 1 所示的工序进行。

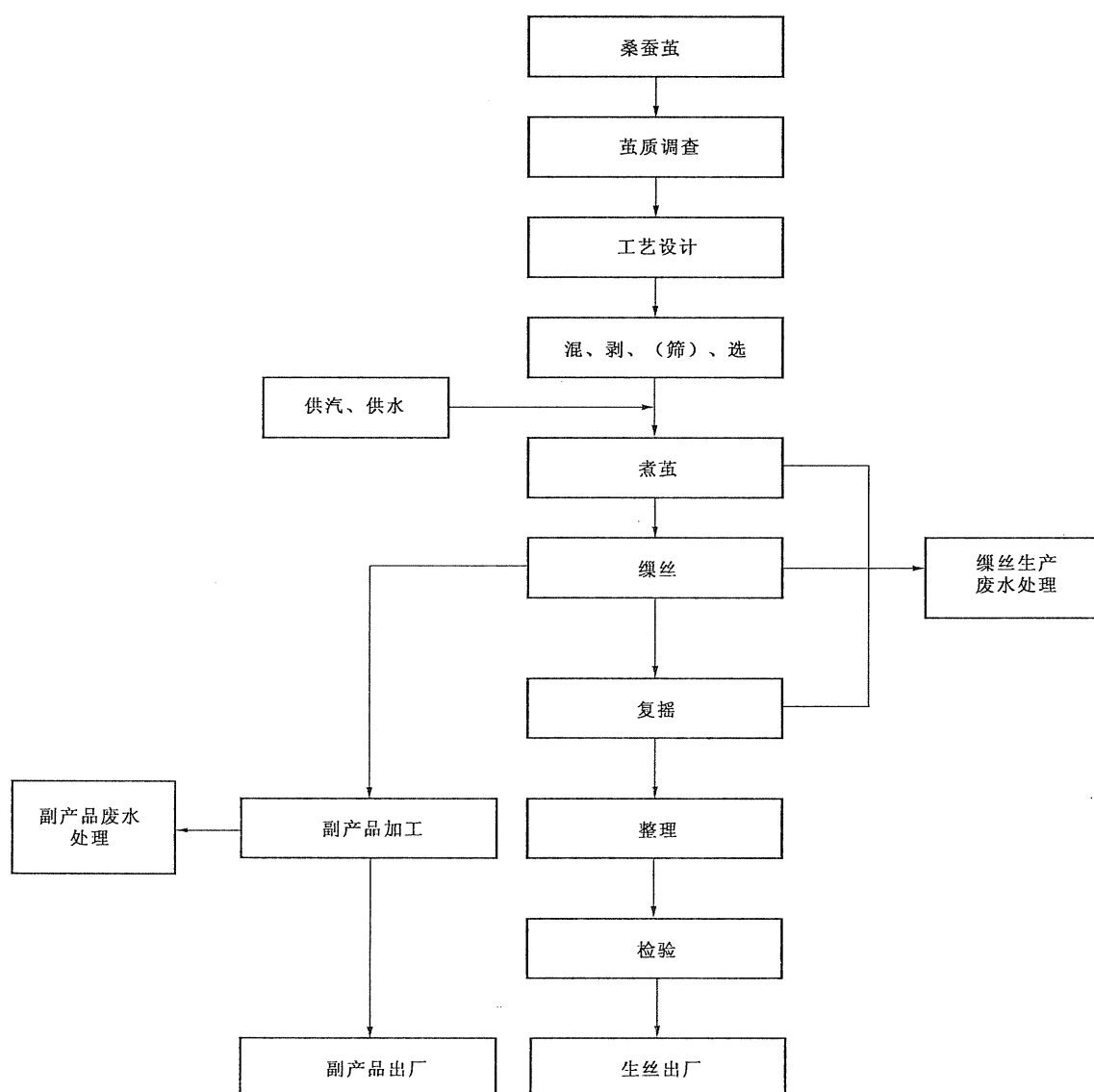


图 1 缫丝企业的生产流程图

5.4 技术及装备

现有缫丝企业应逐步淘汰自动化程度低、能耗大的落后工艺及设备。新建或改扩建缫丝项目应优先采用国内外先进的工艺技术,生产设备应符合《产业结构调整指导目录(2011年本)》的有关规定。

6 生产管理

6.1 工艺设计

自动缫工艺设计基本程序见图 2,具体设计方法参照《新型自动缫丝机工艺设计办法》执行。

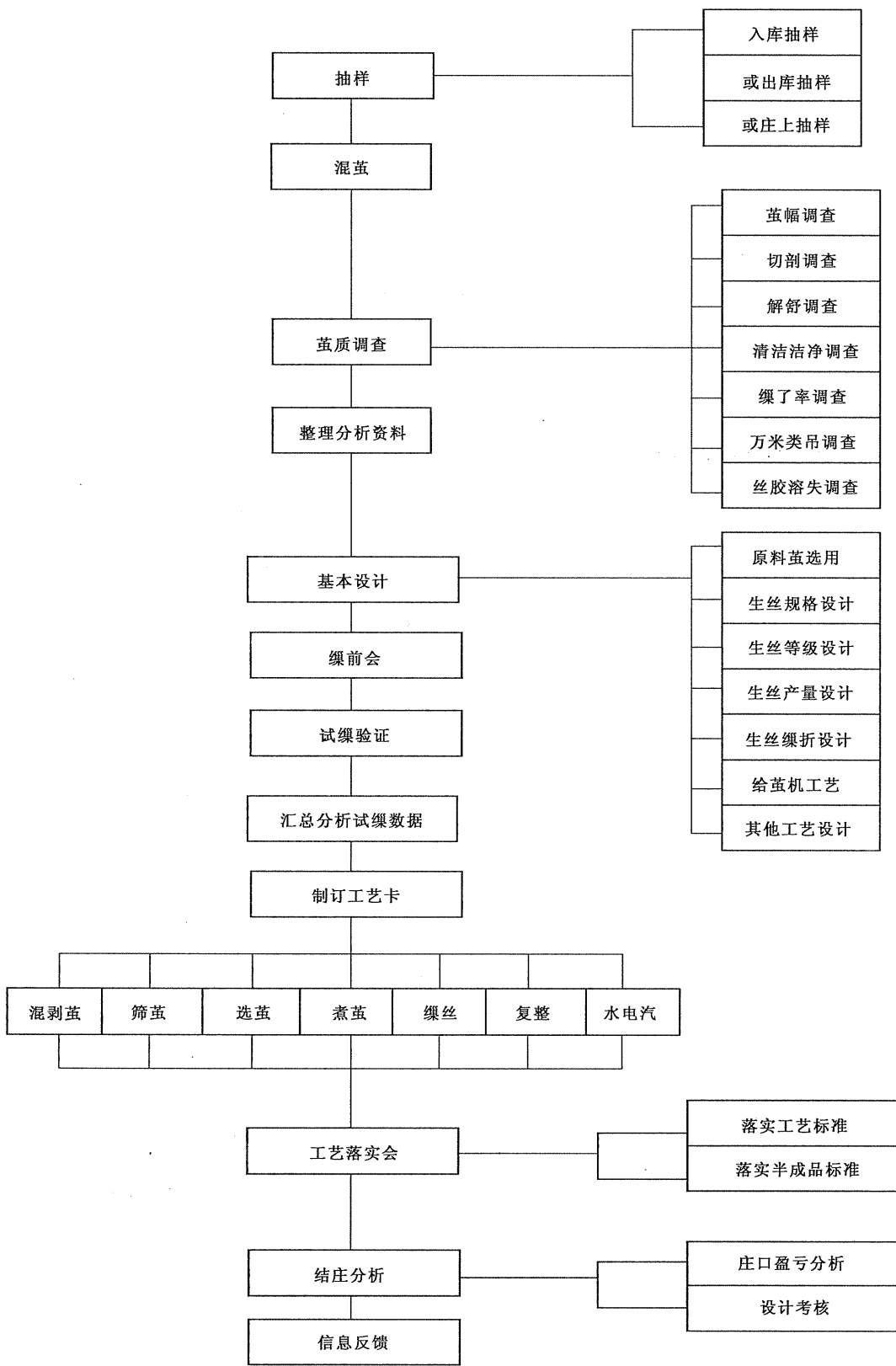


图 2 自动缲工艺设计基本程序

6.2 操作管理

6.2.1 企业应建立岗前技能培训与评价考核制度。

6.2.2 企业应制订生产操作规范,具体内容和要求可参照《自动缫丝机操作工培训教材》等执行。

6.3 设备管理

6.3.1 自动缫丝机等设备应按照设备制造商提供的技术规范和产品说明书要求进行安装和调试。

6.3.2 企业投产后应制订相应的设备管理制度,包括:日常维修制度、定期加油制度、机器维护保养与故障排除、设备定期维修制度、设备完好检查标准等。具体内容参照《自动缫丝机保全保养工技术培训教材》等执行。

7 质量管理及售后服务

7.1 桑蚕干茧的质量检验,按照 GB/T 9176、GB/T 9111 执行。

7.2 生产过程的质量控制,应建立质量管理体系、工序质量控制标准、过程质量控制检查考核标准、出厂检验标准等制度。

7.3 生丝的产品质量和检验,应符合 GB/T 1797、GB/T 1798 的要求。

7.4 缫丝生产企业应建立完整的产品售后服务体系,保证产品性能和质量,维护用户利益。

8 综合能耗

缫丝企业吨丝综合能耗折合标准煤应不大于 8 t,其中:吨丝用水应不大于 800 m³,吨丝用电应不大于 3 200 kW·h,吨丝用饱和蒸汽应不大于 50 t。

9 环境保护与资源综合利用

9.1 新建或改扩建缫丝项目环保设施应按照 GB 50425 的要求进行设计和建设,执行环保设施与主体工程同时设计、同时施工、同时投产的“三同时”制度。

9.2 缫丝企业水污染物排放应符合 GB 28936 要求。

9.3 缫丝企业的噪声应符合 GB 12348 中的相关要求。

9.4 缫丝企业的大气污染物排放应符合 GB 13271 中的相关要求。

9.5 缫丝企业生产过程中产生的副产物、废渣以及污水处理过程中产生的污泥,应由企业回收利用或进行无害化处理。废渣和污泥的回收利用不应造成二次污染。无害化处理应符合 GB 18599 的相关要求。

10 安全生产与社会责任

10.1 新建或改扩建缫丝项目应按照 GB 50477 的要求,建设安全生产设施,并按照国家有关规定和要求,进行安全预评价和安全设施竣工验收,确保安全设施与主体工程同时设计、同时施工、同时投入生产和使用。

10.2 缫丝企业应按照 CSC 9000-T 的要求,保障劳动者和消费者权益,履行社会责任。

参 考 文 献

- [1] 《产业结构调整指导目录(2011年本)》国家发改委令[2011]第9号.
 - [2] 中国丝绸协会. 新型自动缫丝机工艺设计办法. 2005.
 - [3] 中国丝绸协会. 自动缫丝机操作工培训教材. 2004.
 - [4] 钱有清. 自动缫丝机保全保养工技术培训教材[M]. 北京:中国纺织出版社, 2010.
-

中华人民共和国国内贸易
行 业 标 准
丝 绸 缫 丝 企 业 生 产 管 理 规 范
SB/T 10996—2013

*

中国标准出版社出版发行
北京市朝阳区和平里西街甲2号(100013)
北京市西城区三里河北街16号(100045)

网址 www.spc.net.cn

总编室:(010)64275323 发行中心:(010)51780235

读者服务部:(010)68523946

中国标准出版社秦皇岛印刷厂印刷
各地新华书店经销

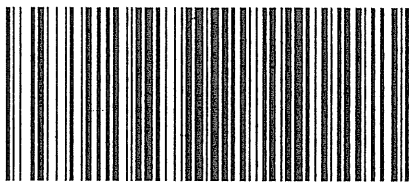
*

开本 880×1230 1/16 印张 0.75 字数 14 千字
2013年9月第一版 2013年9月第一次印刷

*

书号: 155066·2-26050

如有印装差错 由本社发行中心调换
版权专有 侵权必究
举报电话:(010)68510107



SB/T 10996-2013